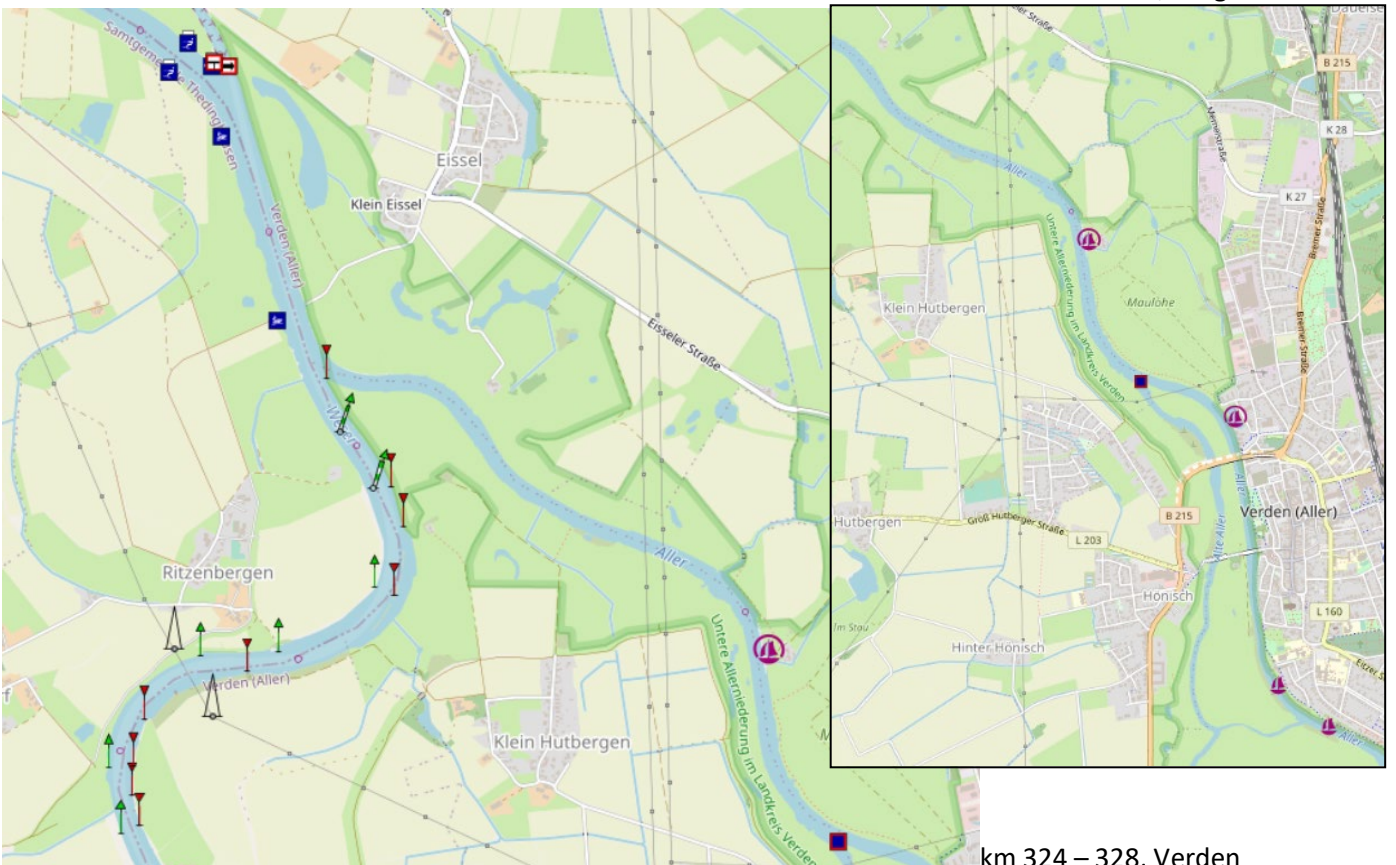


Das neue Revier der KLEINEN DOTT: Die Mittelweser von Langwedel bis Schlüsselburg

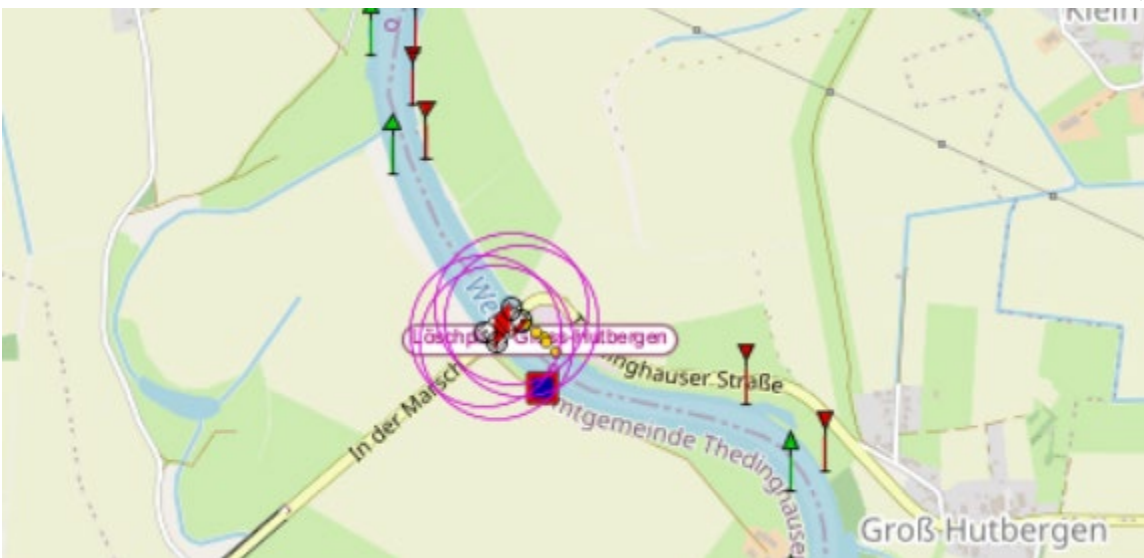
Infos aus: <https://map.openseamap.org/>



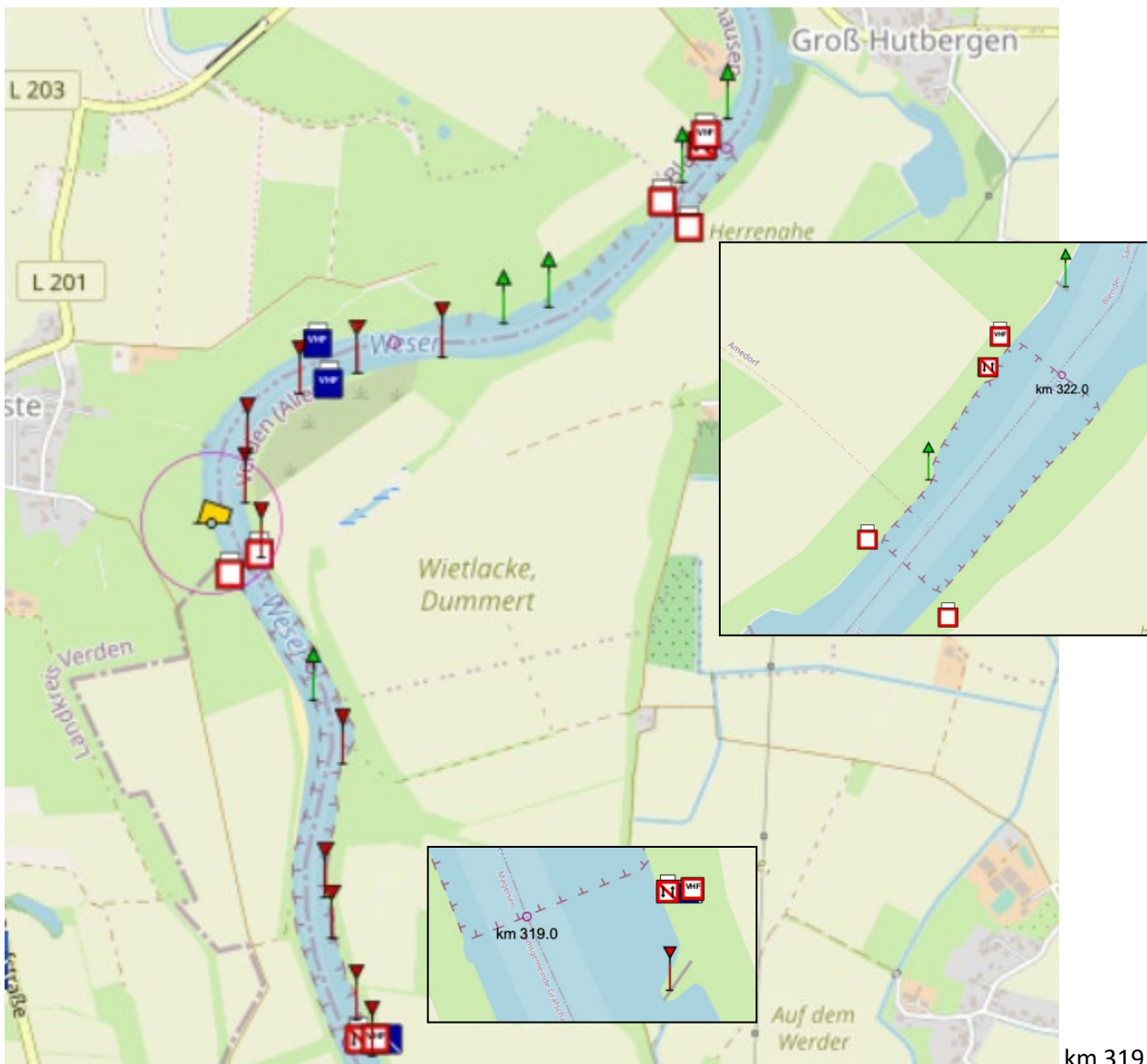
Schleusenkanal km 5, Langwedel



km 324 – 328, Verden



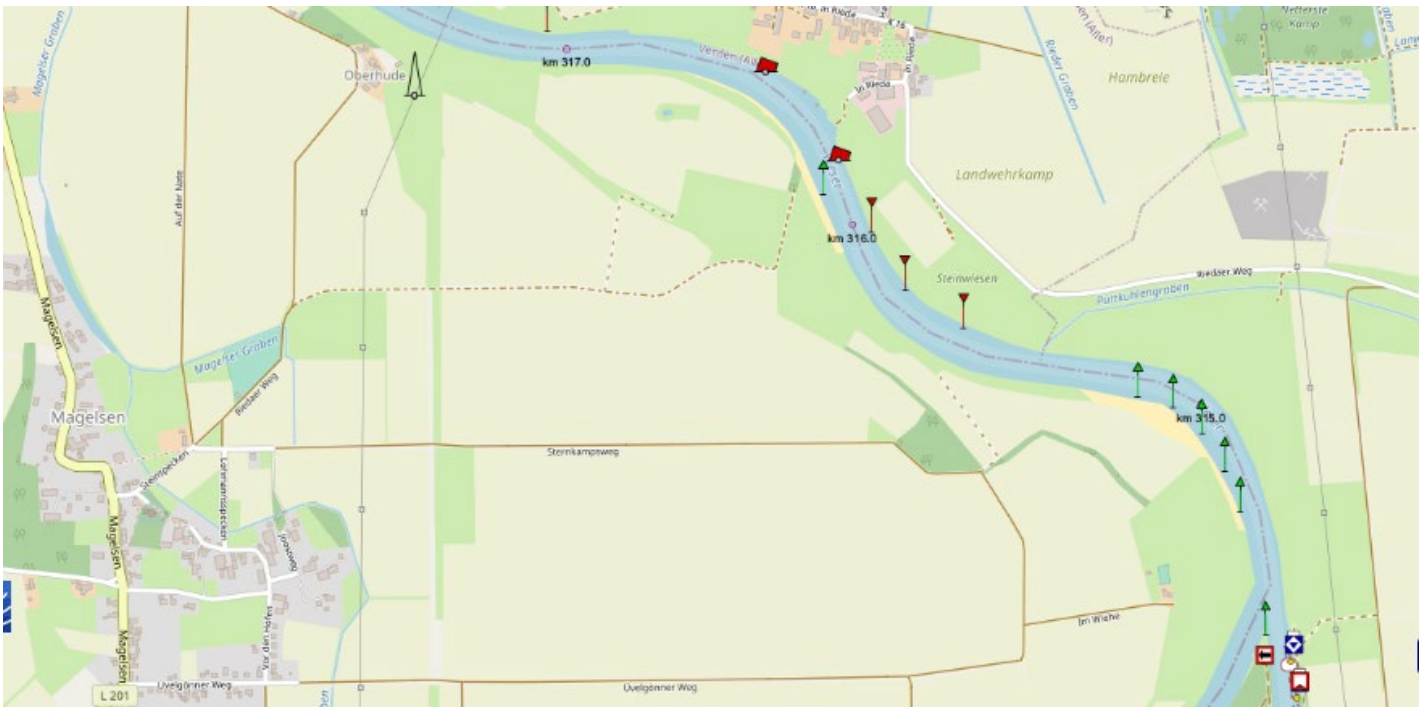
km 322 - 324



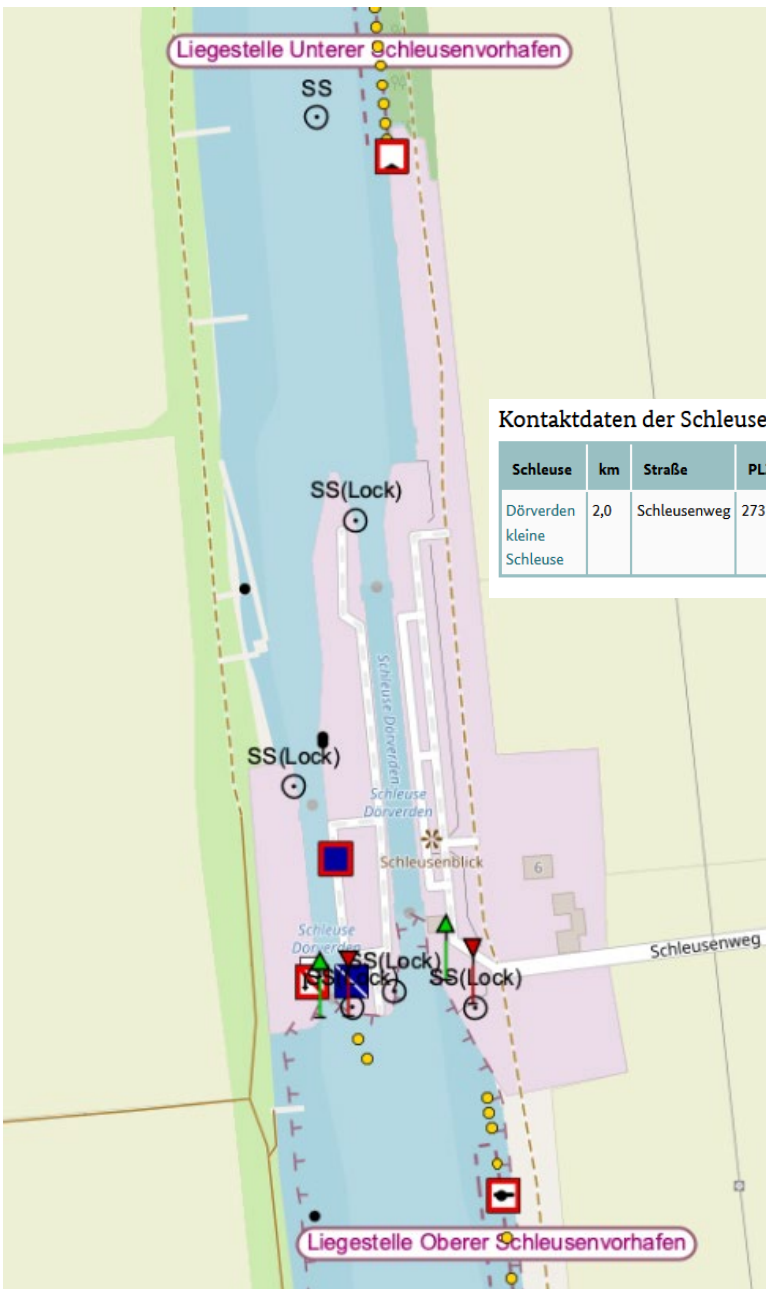
km 319 – 322, Oiste



km 317 – 319, Rieda



km 315 – 317, Rieda

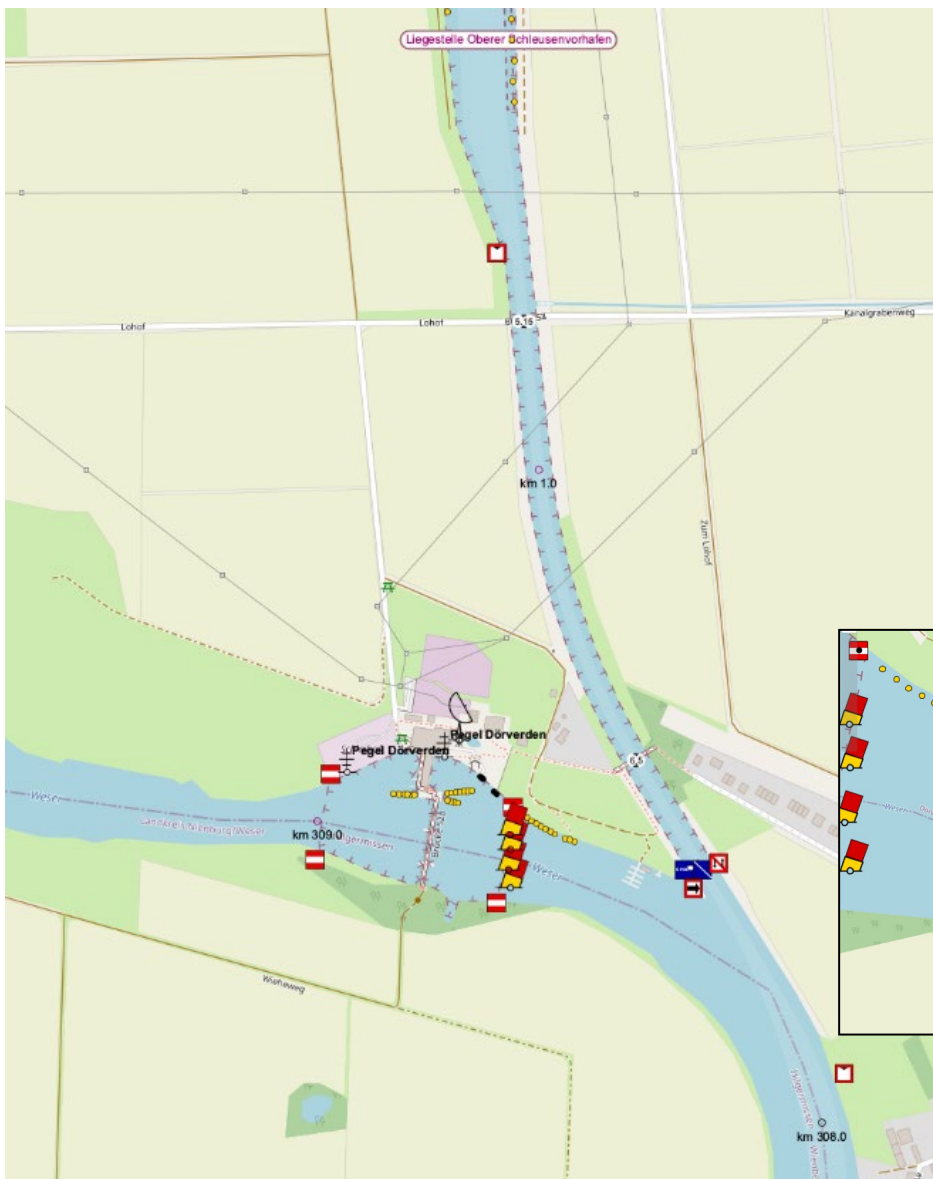


Kontaktdaten der Schleusen an der Wasserstraße Weser Schleusenkanal Dörrverden

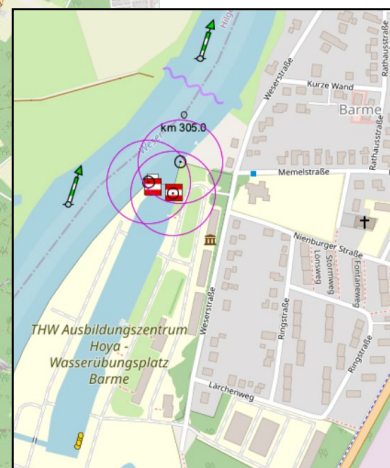
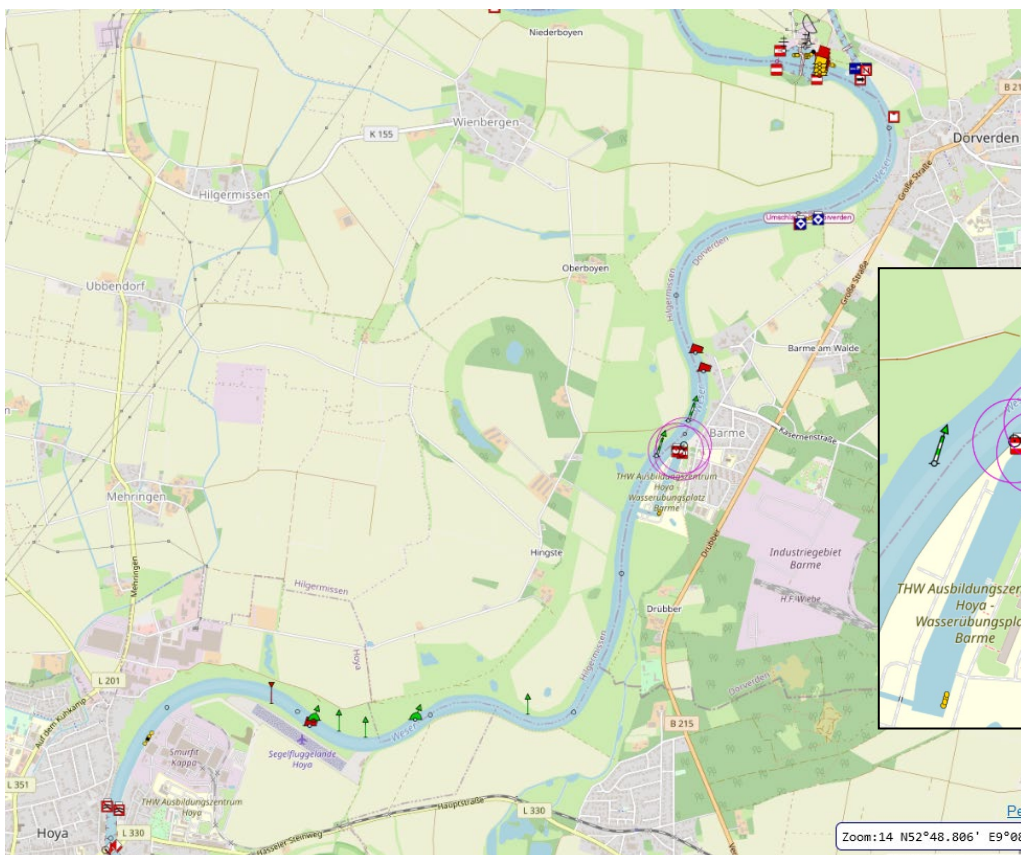
Schleuse	km	Straße	PLZ	Ort	Koordinaten	Funkkanal	Telefon	Telefax	Telefon 2	Betriebsart
Dörrverden kleine Schleuse	2,0	Schleusenweg	27313	Dörrverden	52° 51.909' N 9° 12.776' E	61	04234 1358	04234 1358	nicht angegeben	vor Ort bedient



Doppelschleuse Dörrverden

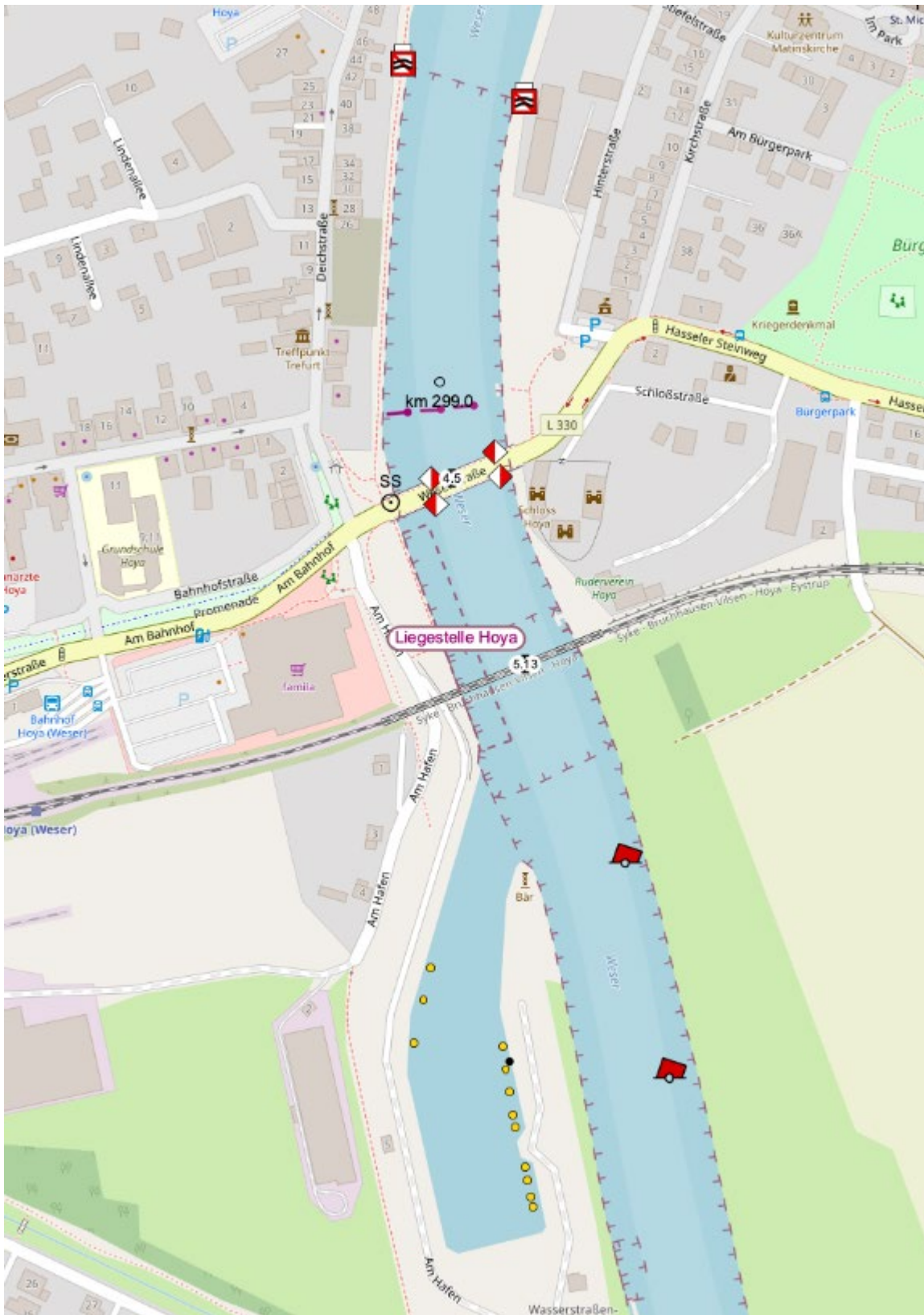


Schleusenkanal Dörverden



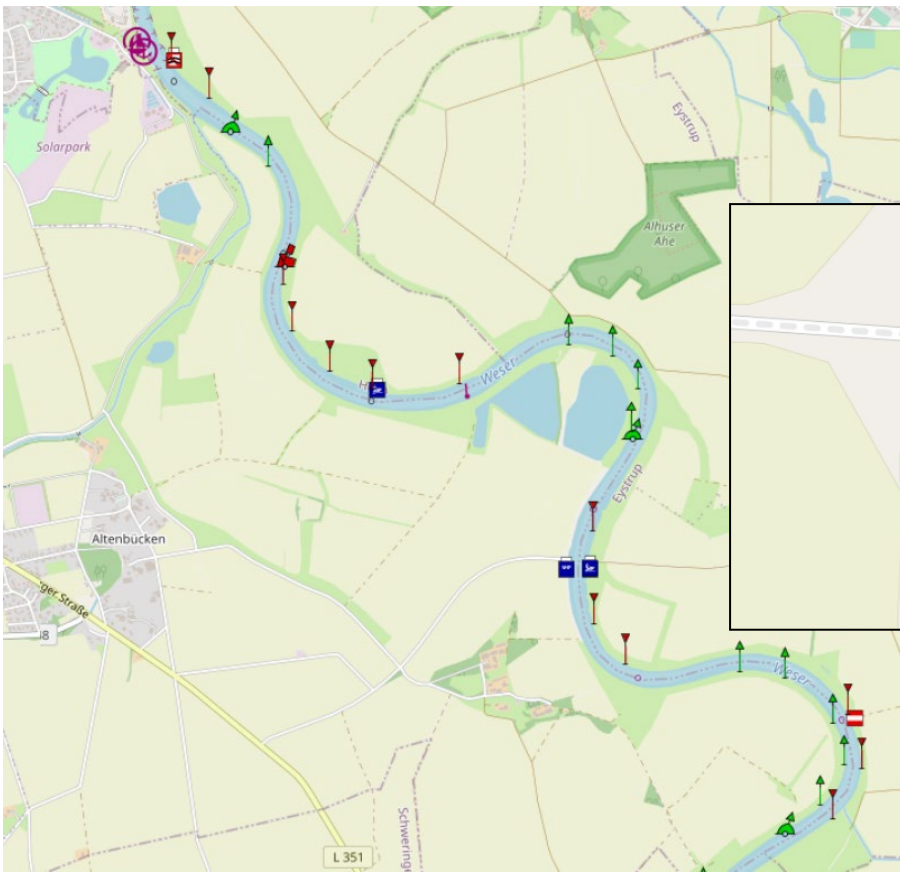
Zoom: 14 N52°48.886' E9°08'

km 300 – 308, Hoya - Dörverden

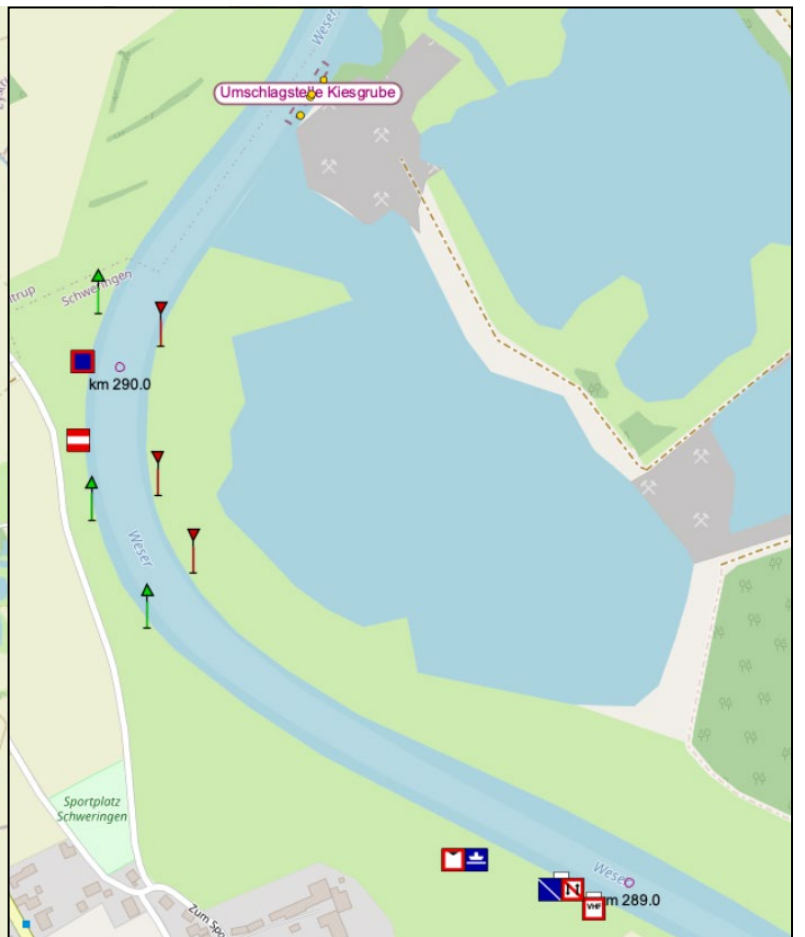


km 299, Hoya

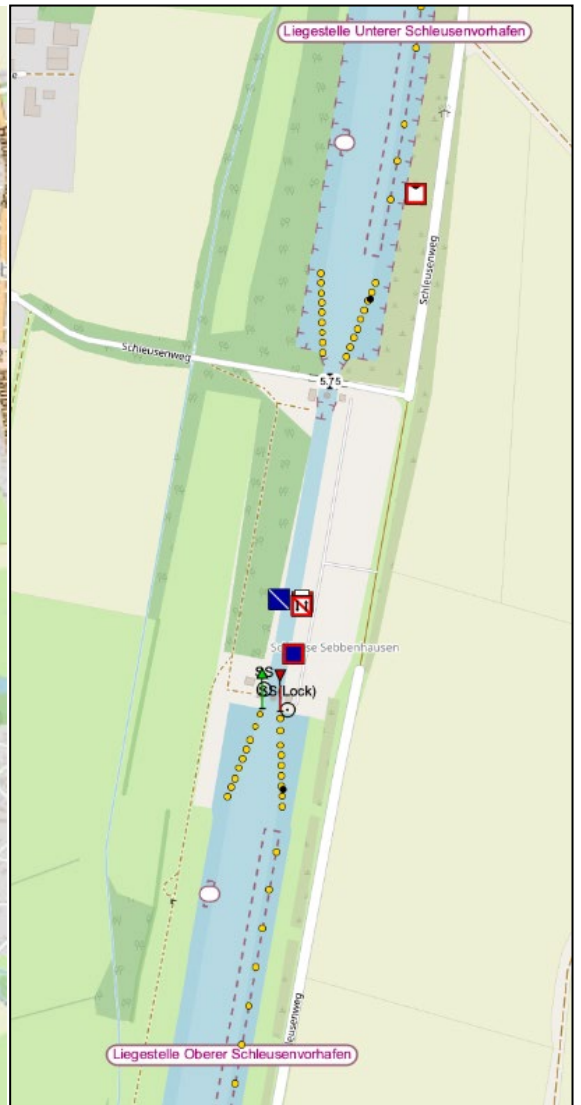
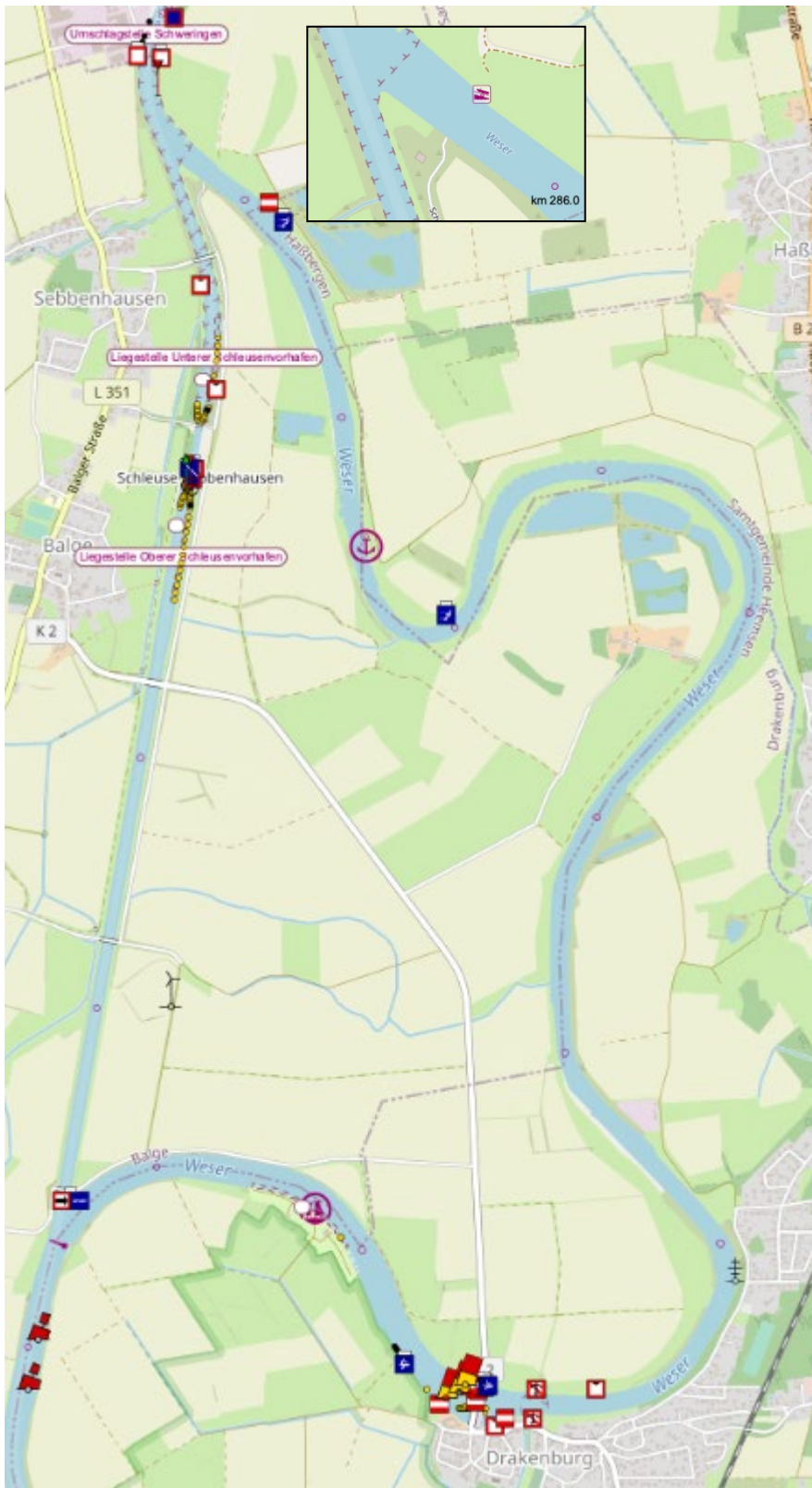




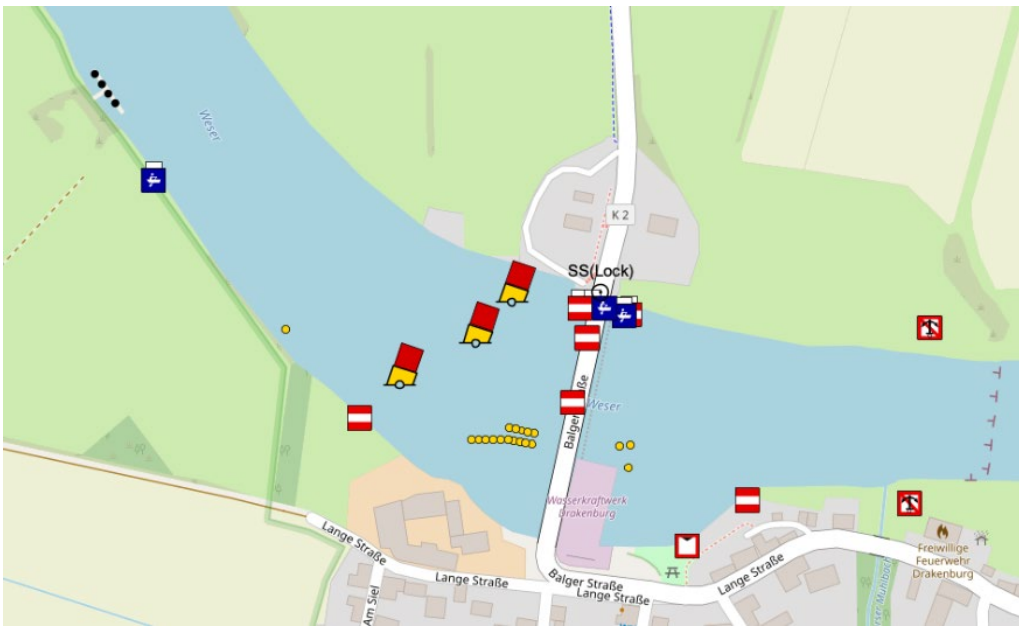
km 292 -298, Eystrup



km 286 – 291, Gandesbergen



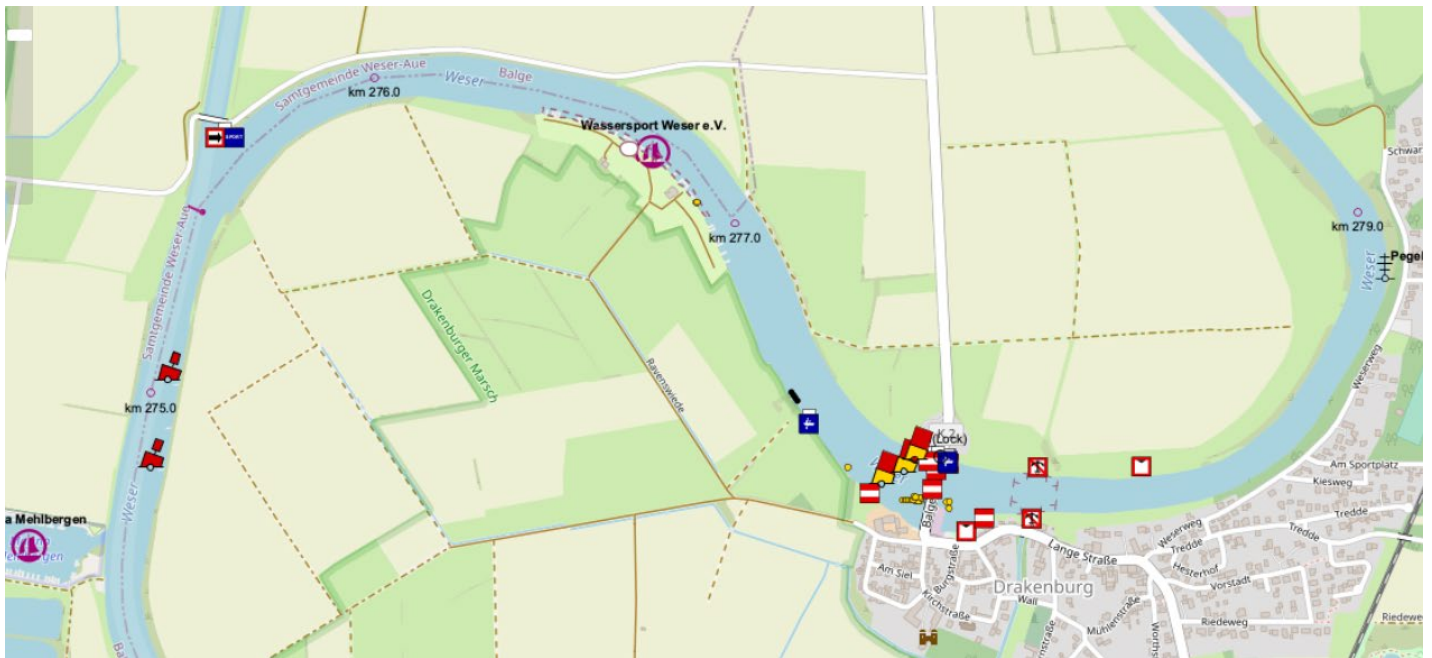
km 276 – 287 Drakenburg – Schweringen



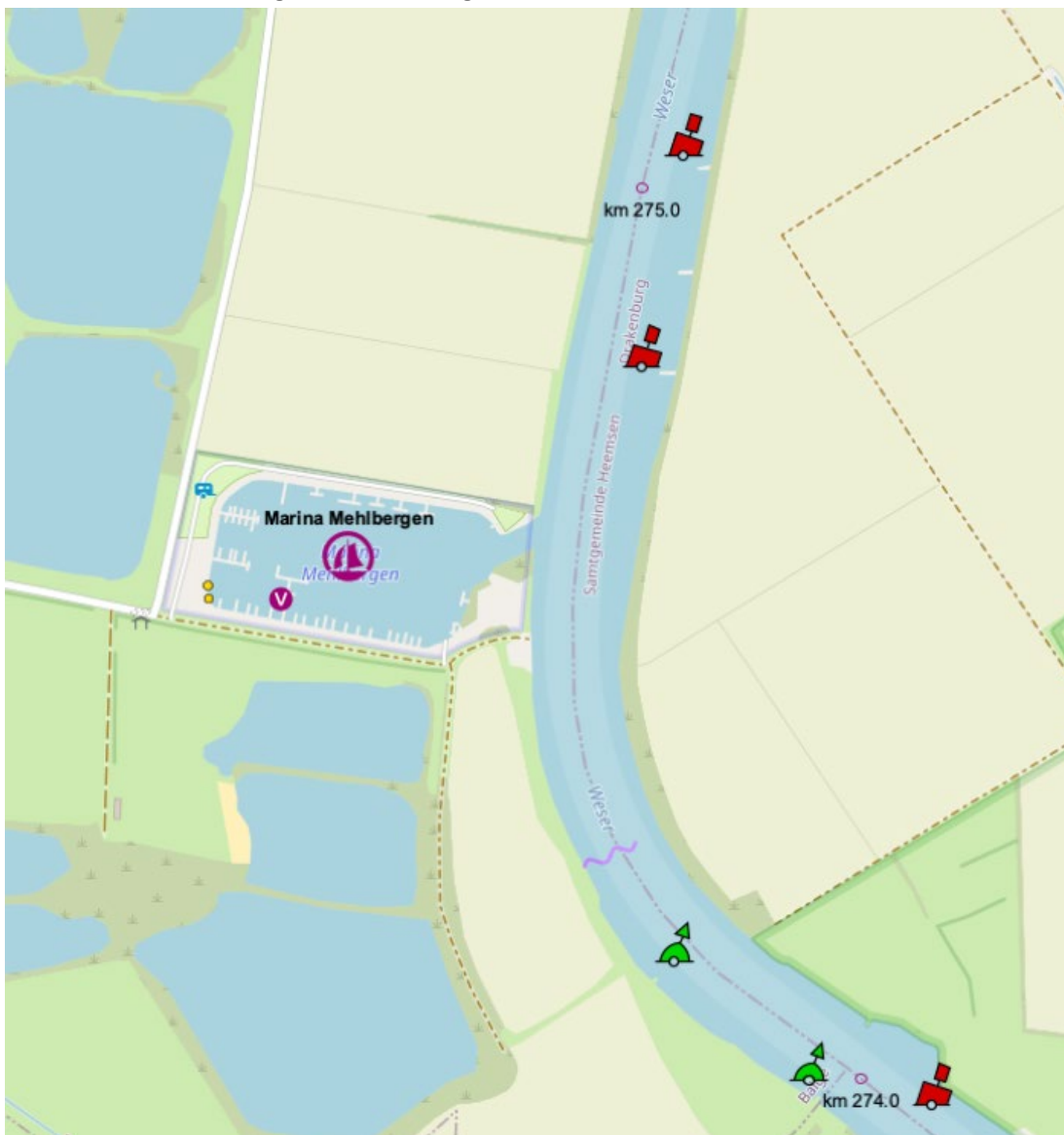
km 278, Drakenburg



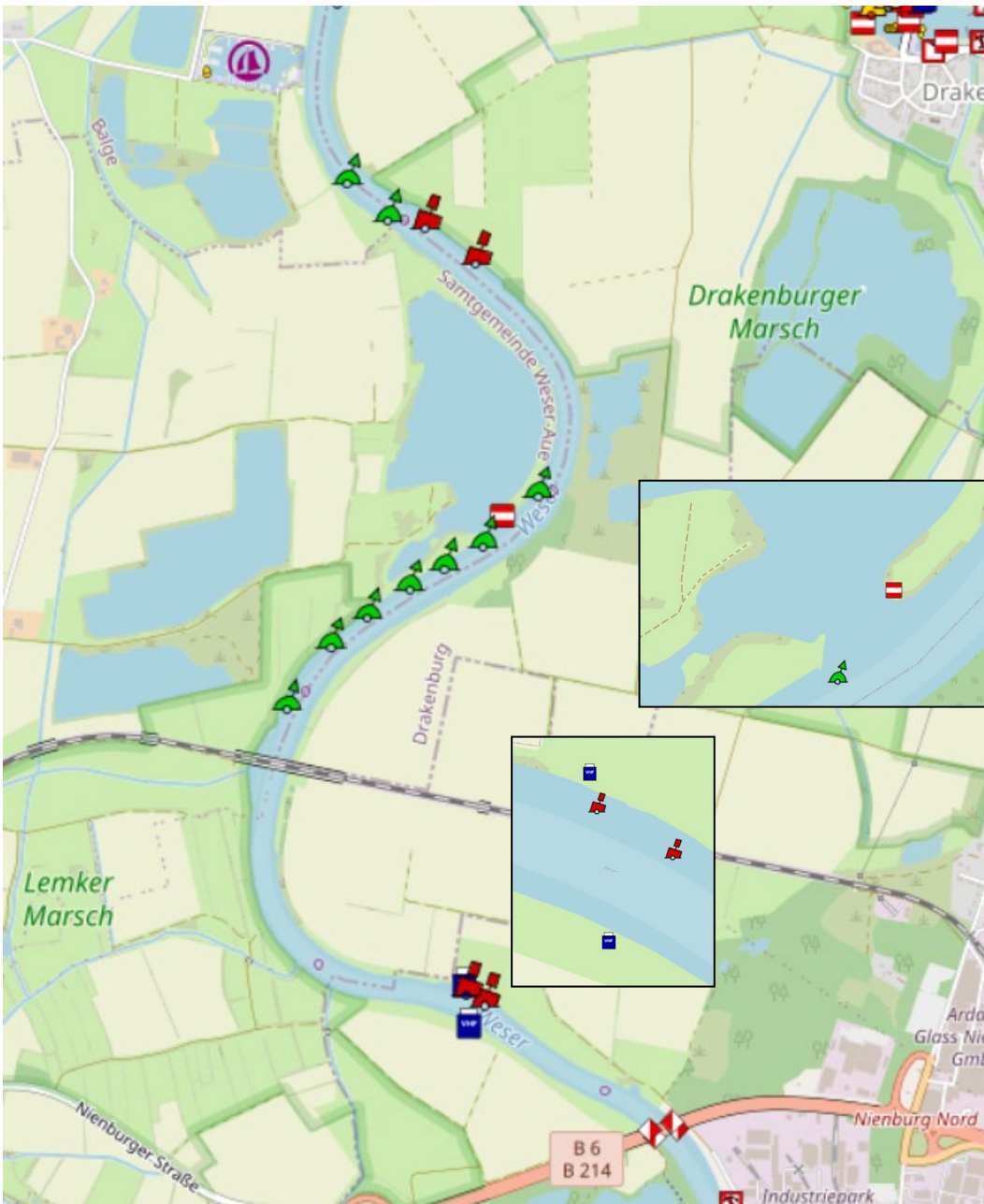
km 277, Wassersport Weser e.V.



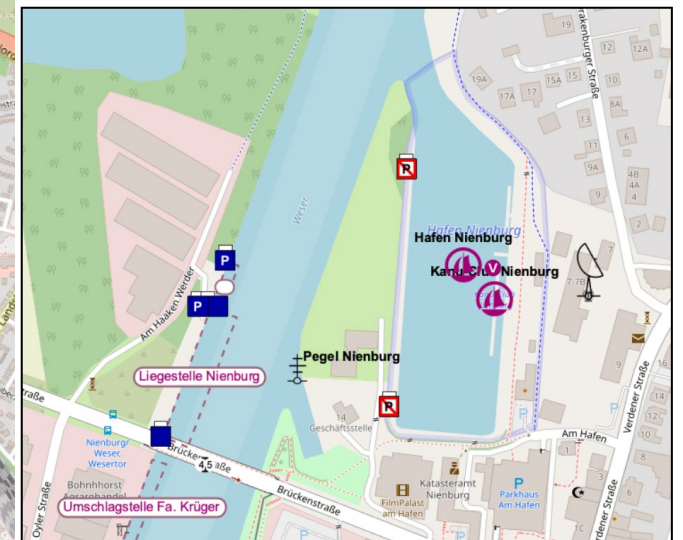
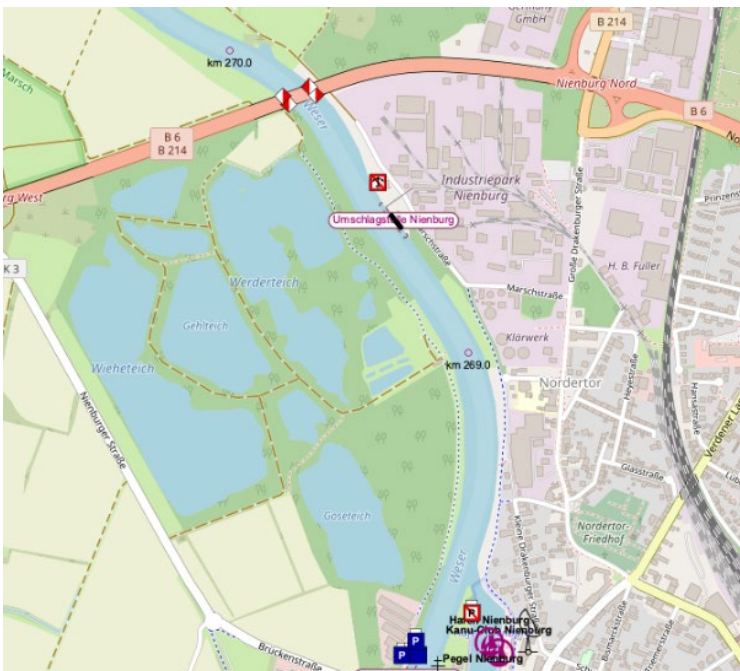
km 275 – 279, Mehlbergen - Drakenburg



km 274 -275, Mehlbergen

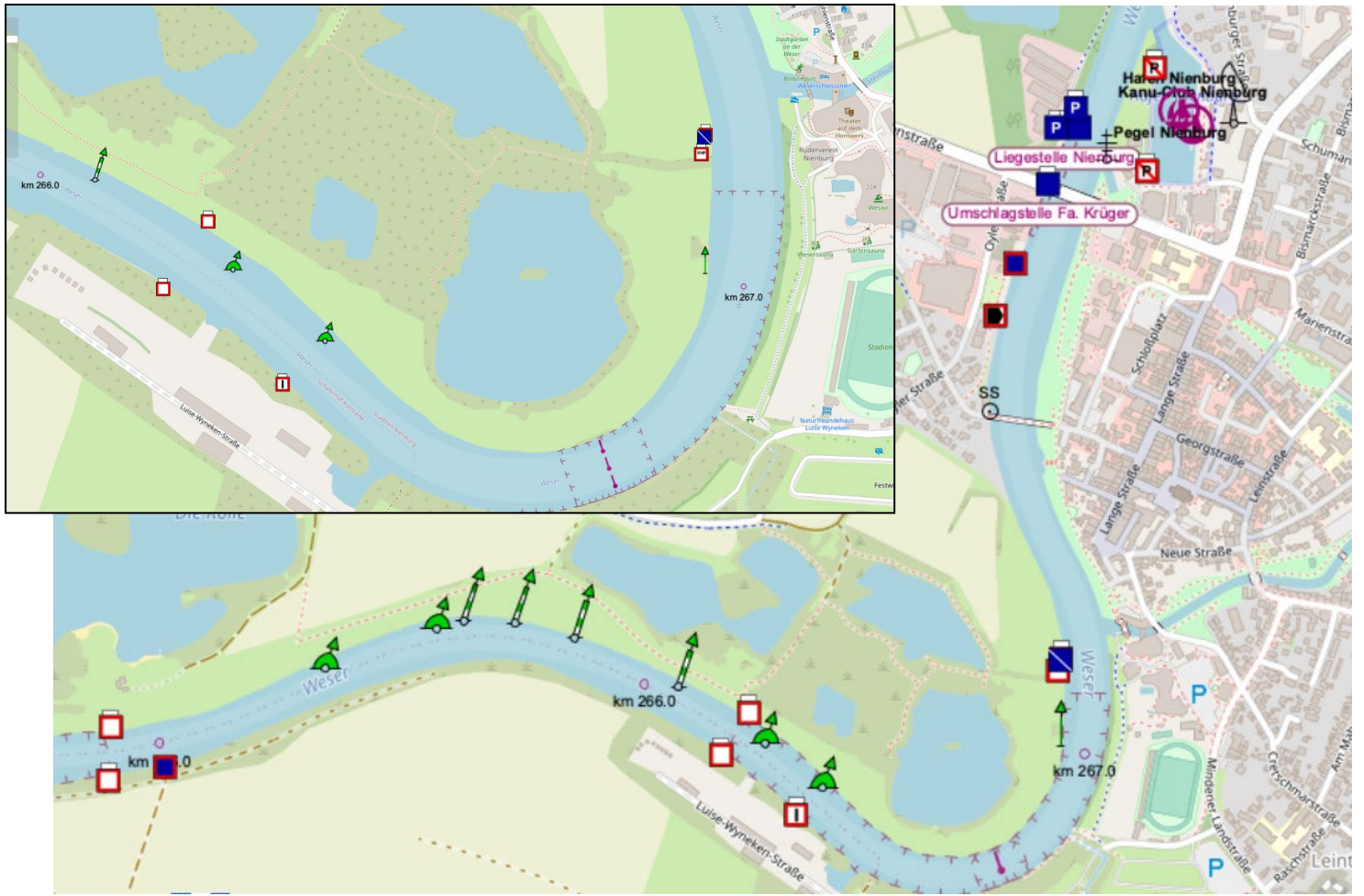


km 270 – 275 Nienburg – Mehbergen

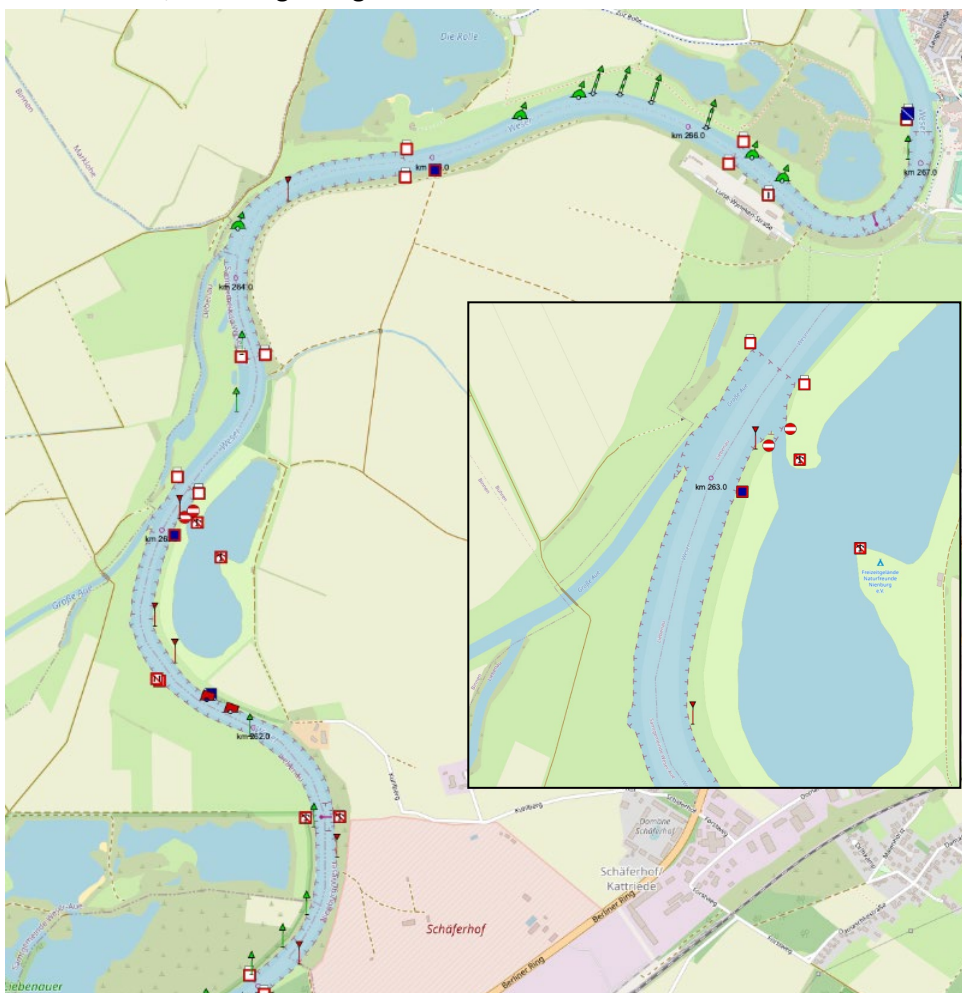


km 269, Nienburg

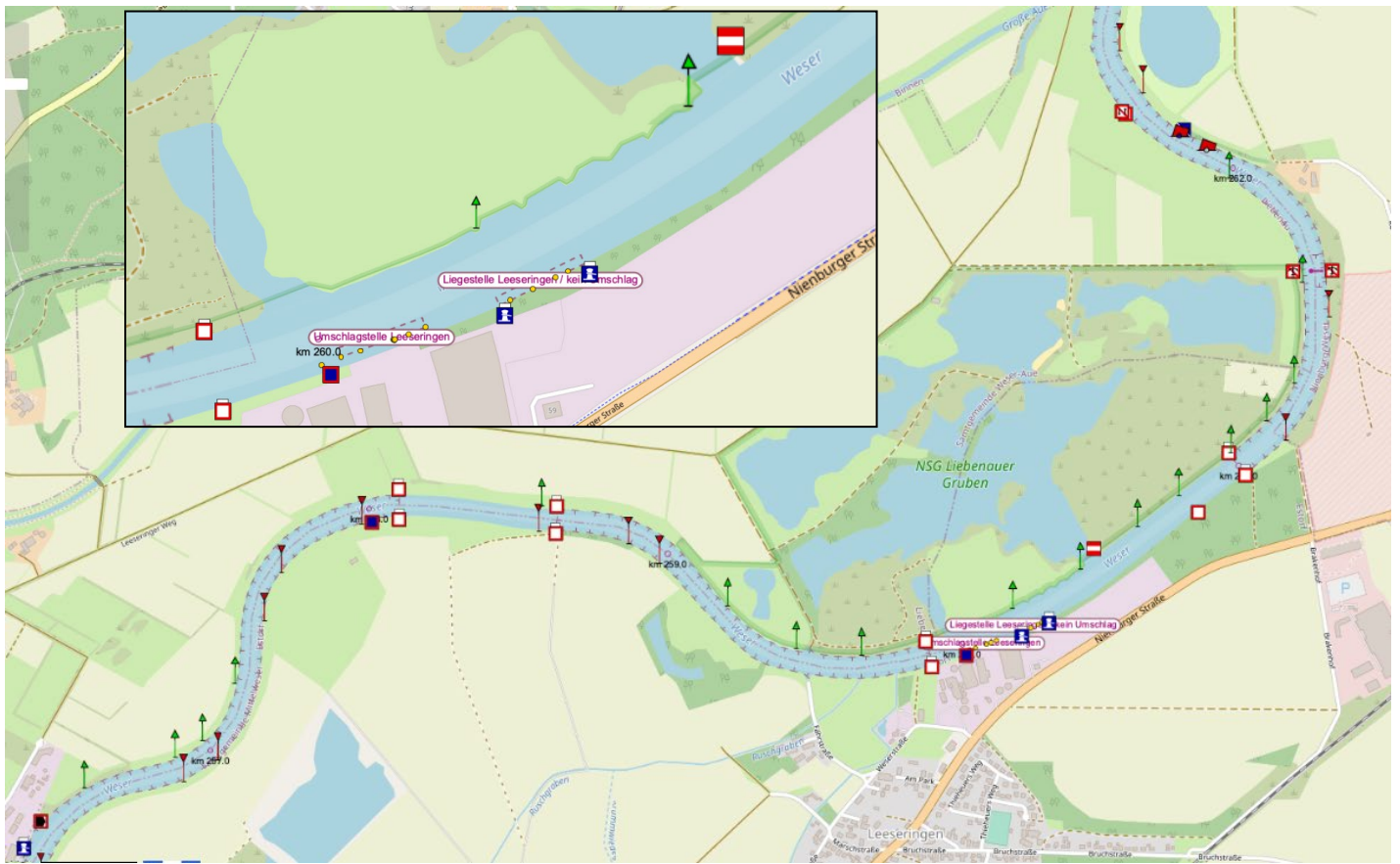
Hafen mit Kanu-Club



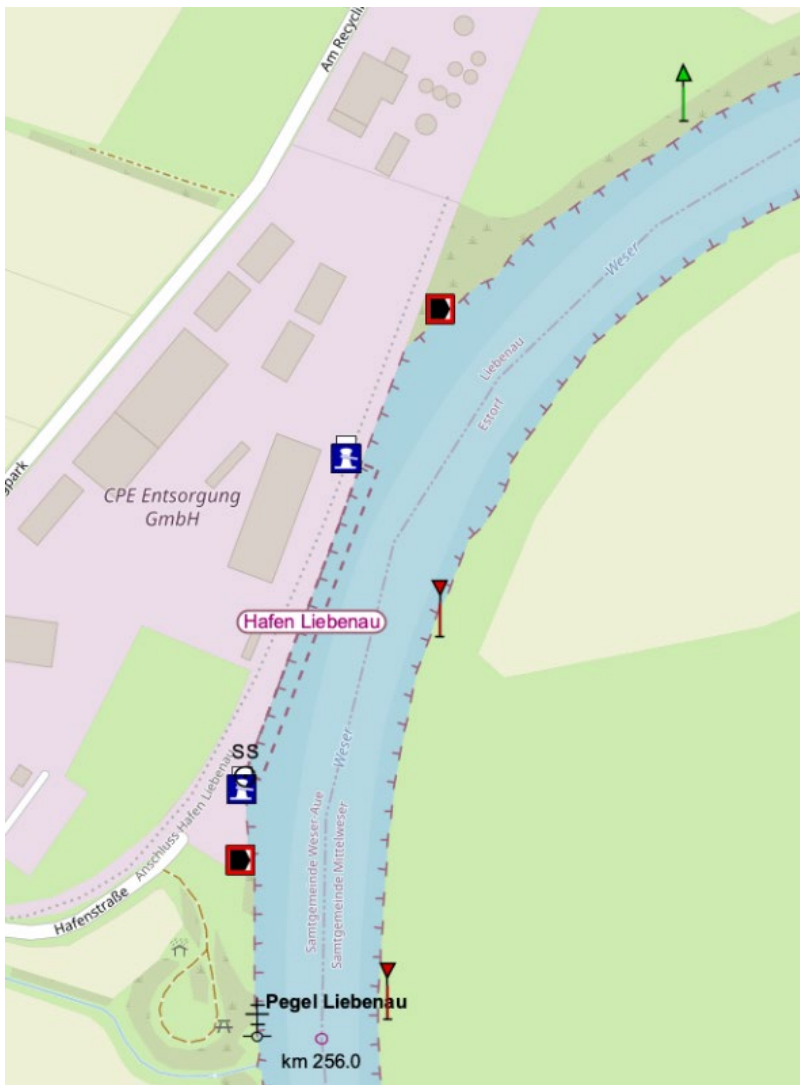
km 266 – 268, Nienburger Bogen



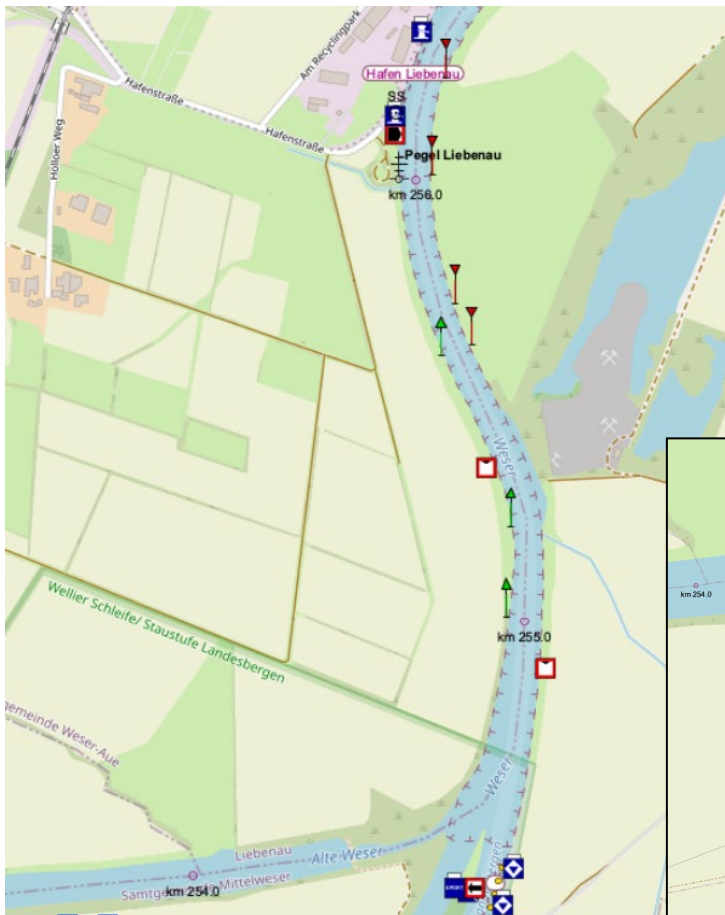
km 261 – 266, Leeseringen – Nienburg



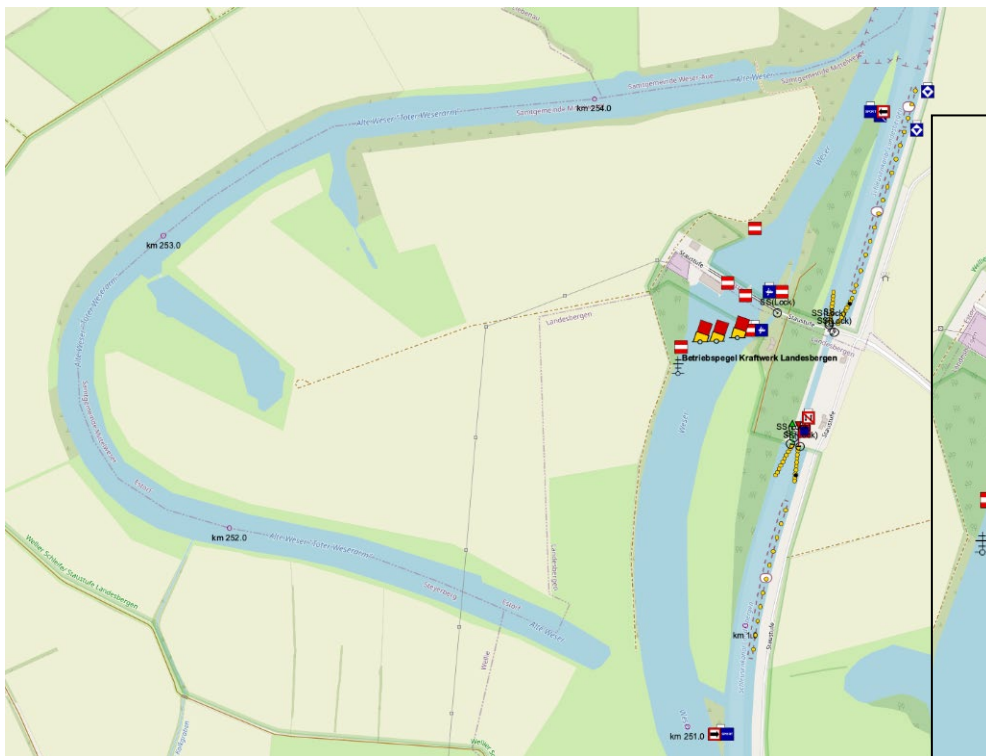
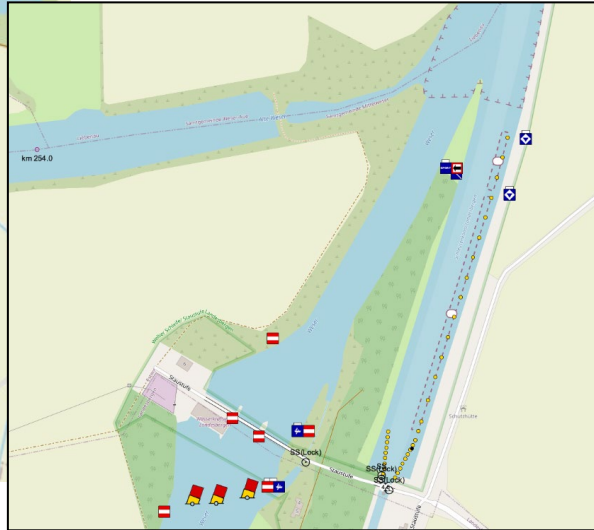
km 256 – 262, Liebenau – Schäferhof



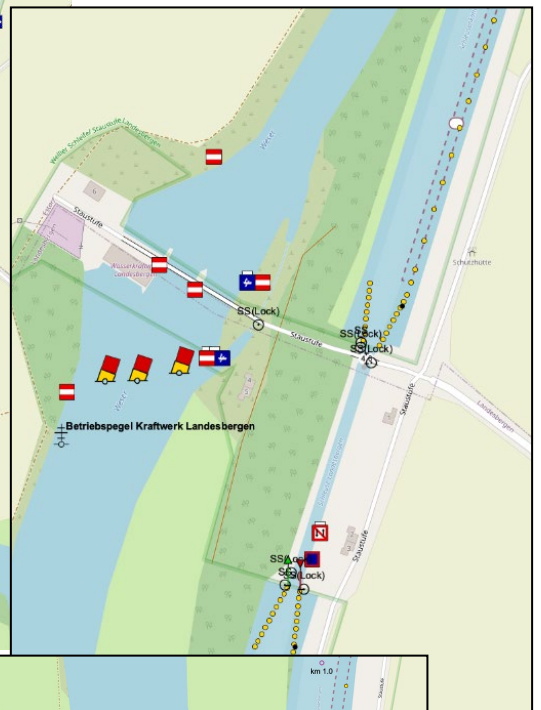
km 256, Hafen Liebenau

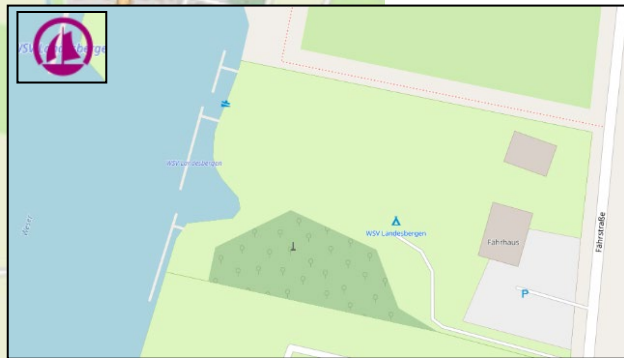


km 254 – 256, Landesbergen – Liebenau

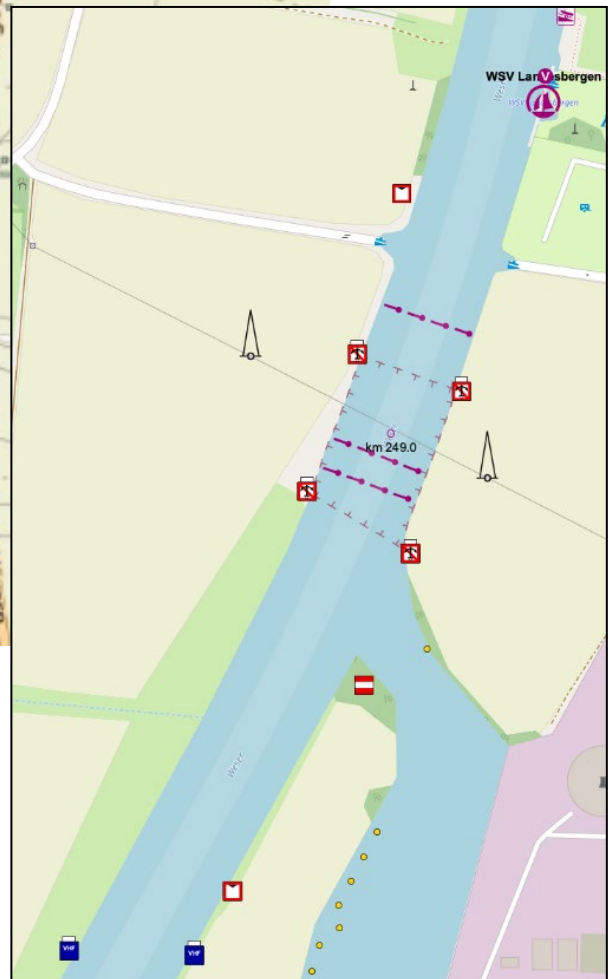


km 251 – 255 Altarm Landesbergen

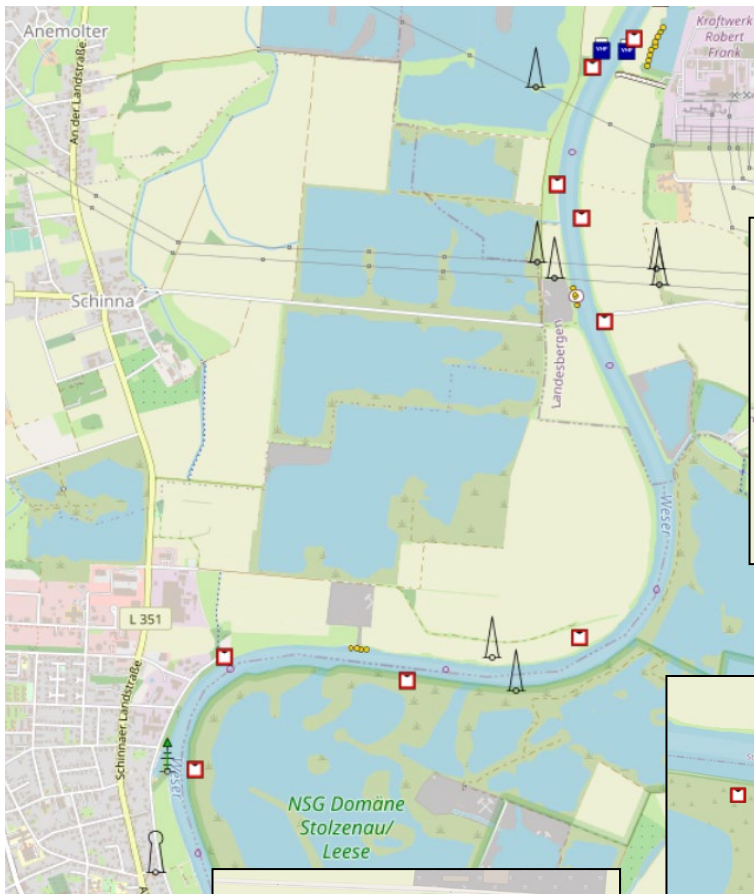




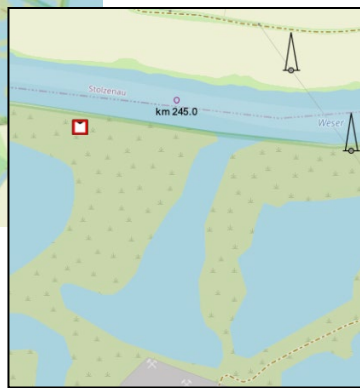
Anleger des WSV Landesbergen



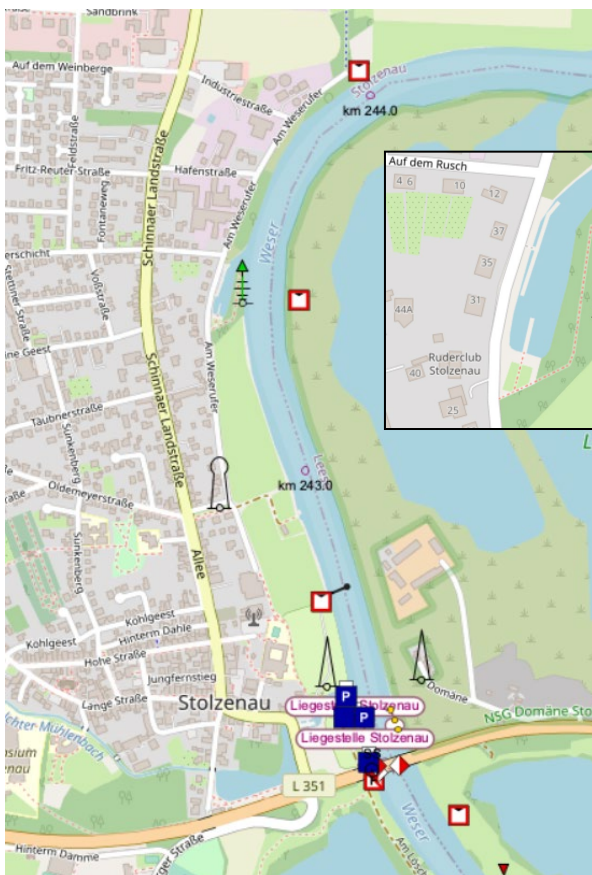
km 247 – 251, Landesbergen



km 243 – 248

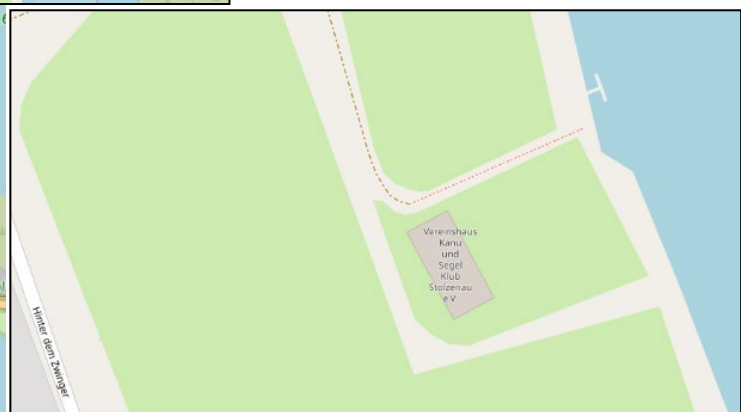


Naturschutzgebiet Stolzenau / Leese



km 242 – 244, Stolzenau

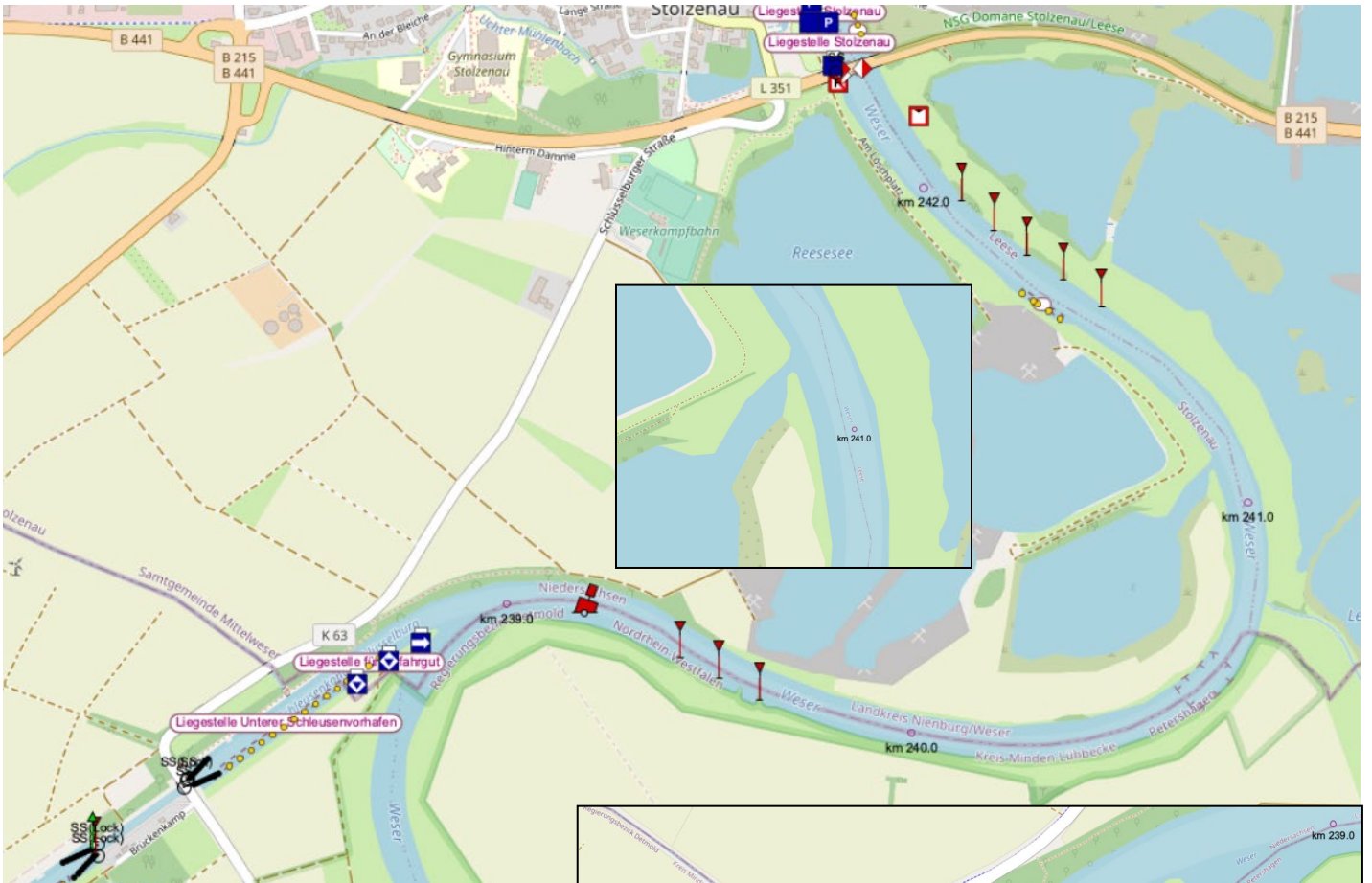
Seite 15 von 17



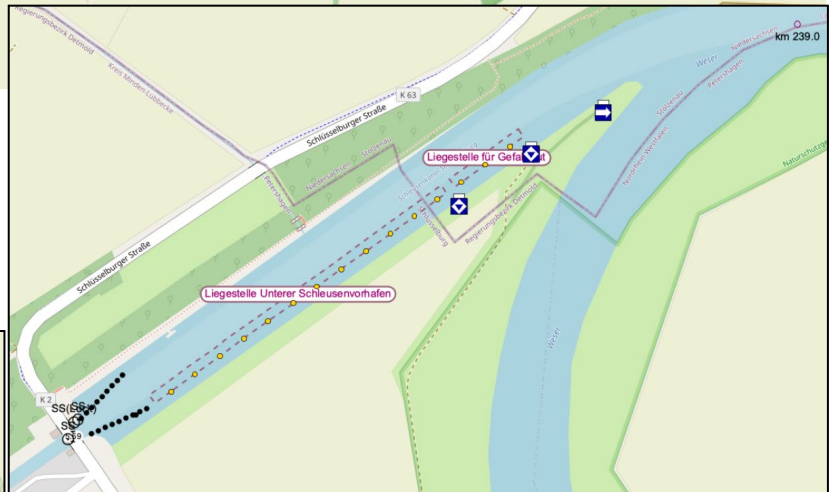
km 243, Anleger Kanu u. Segelclub



km 242, Liegestelle Stolzenau



km 239 – 242, Schleuse Schlüsselburg – Stolzenau






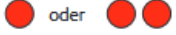

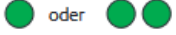






km 237 – 239, Schlüsselburg - Schleusenzufahrt

						
A.1 Verbot der Durchfahrt und Sperrung der Schifffahrt	A.1a Gesperrte Wasserflächen; jedoch für ein Kleinfahrzeug ohne Antriebsmaschine befahrbar.	A.10 Verbot, außerhalb der angezeigten Begrenzung zu fahren	A.13 Fahrverbot für ein Sportboot	B.1 Gebot, die durch den Pfeil angezeigte Richtung einzuschlagen	B.5 Gebot, unter bestimmten Bedingungen anzuhalten	B.6 Gebot, die angegebene Geschwindigkeit (in km/h) gegenüber dem Ufer nicht zu überschreiten

								
B.7 Gebot, Schallzeichen zu geben	B.8 Gebot, besondere Vorsicht walten zu lassen	C.1 Die Fahrwassertiefe ist begrenzt	C.5 Das Fahrwasser ist am rechten (linken) Ufer eingengt; die Zahl auf dem Zeichen gibt den Abstand in Metern an, in dem sich ein Fahrzeug vom Tafelzeichen entfernt halten muss	D.1 Empfohlene Durchfahrtsöffnung für Verkehr in beide Richtungen	Empfohlene Durchfahrtsöffnung für Verkehr nur in Richtung, in der die Zeichen sichtbar sind (in der anderen Richtung untersagt)	Empfohlene Durchfahrtsöffnung für Verkehr nur in Richtung, in der die Zeichen sichtbar sind (in der anderen Richtung untersagt), vertikale Variante	D.3 Empfehlung, in die Richtung des Pfeils zu fahren	E.3 Hinweis auf ein Wehr

								
E.4a Nicht frei fahrende Fähre	E.4b Frei fahrende Fähre	E.5.1 Erlaubnis zum Stillliegen auf der Wasserfläche, deren Breite, gemessen vom Aufstellungsort, auf der Zeichen in Metern angegeben ist	E.5.4 Liegestelle für ein Fahrzeug der Schubb-schifffahrt, das nicht nach § 3.14 ein, zwei oder drei blaue Lichter bzw. nach § 3.32 ein, zwei oder drei blaue Kegel führen muss	E.5.8 Liegestelle für ein anderes Fahrzeug als ein Fahrzeug der Schubb-schifffahrt, das nicht nach § 3.14 ein, zwei oder drei blaue Lichter bzw. nach § 3.32 ein, zwei oder drei blaue Kegel führen muss	E.5.12 Liegestelle für ein Fahrzeug, das nicht nach § 3.14 ein, zwei oder drei blaue Lichter bzw. nach § 3.32 ein, zwei oder drei blaue Kegel führen muss	Verbot der Einfahrt in einen Hafen oder in eine Nebenwasserstraße, die in der angezeigten Richtung liegen: rotes Licht und leuchtender Pfeil	Hinweis auf Düker	E.11 Ende eines Verbots oder eines Gebots, das nur in einer Verkehrsrichtung gilt, oder Ende einer Einschränkung.

		
A.17b Sperrgebiete	Anlage 8 Bild 15 Bezeichnung eines Radarzieles	A.17a Fahrverbot für Maschinenfahrzeuge

								
Einfahrt verboten (Schleuse geschlossen) oder Ausfahrt verboten	Außer Betrieb	Einfahrt oder Ausfahrt erlaubt	Einfahrt verboten, Öffnung der Schleuse wird vorbereitet	Bis zur Einweisung warten	Rechte Schleuse benutzen	Beide Schleusen nutzbar	Klein- und Sportfahrzeuge	Klein- und Sportfahrzeuge
							Einfahrt für Klein- und Sportfahrzeuge verboten	Einfahrt für Klein- und Sportfahrzeuge erlaubt